

Organizacja

W Grupie Kapitałowej LOTOS wyróżnia się segmenty: handlowy, operacyjny, poszukiwawczo-wydobywczy, zarządczy i finansowy.

W Grupie Kapitałowej LOTOS decyzje dotyczące poszczególnych obszarów biznesowych, w tym kierunków ich rozwoju, oceny działalności oraz alokacji zasobów, podejmuje zarząd jednostki dominującej.

Najważniejsze kryteria definiujące obszar biznesowy to:

1. angażowanie się w działalność gospodarczą, w związku z którą można uzyskiwać przychody i ponosić koszty,
2. wyniki działalności regularnie przeglądane przez zarząd jednostki dominującej oraz wykorzystywane przy podejmowaniu decyzji o zasobach alokowanych do obszaru i przy ocenie wyników działalności obszaru,
3. dostępność oddzielnych informacji finansowych.

W Grupie Kapitałowej LOTOS wyróżnia się następujące obszary biznesowe:

- **obszar poszukiwań i wydobywania ropy naftowej i gazu**, do którego przypisana jest spółka LOTOS Petrobaltic wraz z podległymi spółkami powiązanymi,
- **obszar produkcji i sprzedaży produktów naftowych**, do którego przypisane są spółki: LOTOS Paliwa, LOTOS Asfalt, LOTOS Oil, LOTOS Parafiny, LOTOS Tank, LOTOS Kolej, LOTOS Straż, LOTOS Lab, LOTOS Serwis, LOTOS Ochrona, LOTOS Czechowice wraz z podległymi spółkami powiązanymi oraz LOTOS Jasło wraz z podległymi spółkami powiązanymi,
- **pozostałe**, do których zalicza się spółki: LOTOS Park Technologiczny, LOTOS Gaz i LOTOS Ekoenergia.

W Grupie Kapitałowej LOTOS obowiązuje model zarządzania segmentowego. Segment jest wydzielonym obszarem działalności biznesowej, zarządzanym w skali Grupy Kapitałowej LOTOS przez wyznaczonego członka Zarządu Grupy LOTOS, jako jednostki dominującej. Ten model efektywnie wspomaga proces realizacji strategii, podnosząc sprawność zarządzania oraz zapewniając synergii kosztową i przychodową w skali całej Grupy Kapitałowej LOTOS.

Zarządzanie segmentowe obejmuje m.in.:

- realizację spójnej strategii,
- standaryzację i koordynację funkcji realizowanych centralnie w obszarach: zarządzania zasobami ludzkimi, procesami, systemami zarządzania, ryzykiem korporacyjnym, finansami, marką, CSR, zapewnienia bezpieczeństwa pracy i ochrony środowiska, bezpieczeństwa fizycznego, IT, logistyki etc.,
- skoordynowane planowanie i kontroling,
- koordynację inwestycji w Grupie Kapitałowej LOTOS,
- zintegrowane zarządzanie operacyjne, w tym zachowanie spójnych standardów korporacyjnych w Grupie Kapitałowej LOTOS oraz wykorzystanie efektu synergii poprzez ustalanie spójnych celów i parametrów efektywności.

W Grupie Kapitałowej LOTOS wyróżnia się:

Segment zarządczy: zarządzany przez prezesa Zarządu, dyrektora generalnego, tj. szefa segmentu zarządczego. Segment prowadzi działania w zakresie wzrostu wartości grupy kapitałowej, poprzez zarządzanie całokształtem jej działalności, w tym opracowywanie i monitorowanie realizacji strategii, wyznaczanie kierunków rozwoju poszczególnych obszarów biznesowych, koordynację funkcji wsparcia.

Do segmentu zarządczego przypisane są spółki:

- LOTOS Ochrona,

- LOTOS Ekoenergia,
- LOTOS Park Technologiczny,
- LOTOS Gaz wraz z podległymi spółkami powiązanymi.

Segment poszukiwawczo-wydobywczy: zarządzany przez prezesa Zarządu, dyrektora generalnego, tj. szefa segmentu poszukiwawczo-wydobywczego. Podstawowymi zadaniami segmentu są: opracowywanie strategii rozwoju działalności Grupy Kapitałowej LOTOS w obszarze poszukiwań i wydobycia złóż ropy naftowej i gazu, zarządzanie i nadzorowanie działań w zakresie poszukiwań i wydobycia oraz odpowiedzialność za realizację strategii w tym obszarze. Do segmentu poszukiwawczo-wydobywczego przypisana jest spółka:

- LOTOS Petrobaltic wraz z podległymi spółkami powiązanymi.

Segment operacyjny: zarządzany przez wiceprezesa Zarządu, dyrektora ds. produkcji i rozwoju, tj. szefa segmentu operacyjnego. Podstawowymi zadaniami segmentu są: zarządzanie, koordynacja i nadzór nad całokształtem spraw związanych z przerobem ropy naftowej, produkcją rafineryjną i techniką, w tym realizacją Programu 10+. W zadaniach segmentu mieści się opracowanie założeń polityki produkcji rafineryjnej, nadzór nad sprawami związanymi z rozwojem i badaniami w obszarze produkcji, koordynacja przedsięwzięć inwestycyjnych w zakresie rozwoju technicznego i technologicznego, kreowanie strategii w zakresie utrzymania i rozbudowy instalacji produkcyjnych.

Do segmentu operacyjnego przypisane są następujące spółki:

- LOTOS Straż,
- LOTOS Serwis,
- LOTOS Lab,
- LOTOS Czechowice wraz z podległymi spółkami powiązanymi,
- LOTOS Jasło wraz z podległymi spółkami powiązanymi.

Segment handlowy: zarządzany przez wiceprezesa Zarządu, dyrektora ds. handlu, tj. szefa segmentu handlowego. W zakresie aktywności segmentu mieści się zarządzanie procesami sprzedaży, zaopatrzenia i dystrybucji w Grupie Kapitałowej LOTOS, w tym kreowanie i realizacja polityki handlowej, planowanie sprzedaży dla wszystkich sektorów biznesowych, zarządzanie kanałami dystrybucji, zatwierdzanie planów i polityk działalności handlowej, rozwój strategii w zakresie optymalizacji łańcucha dostaw.

Do segmentu handlowego przypisane są następujące spółki:

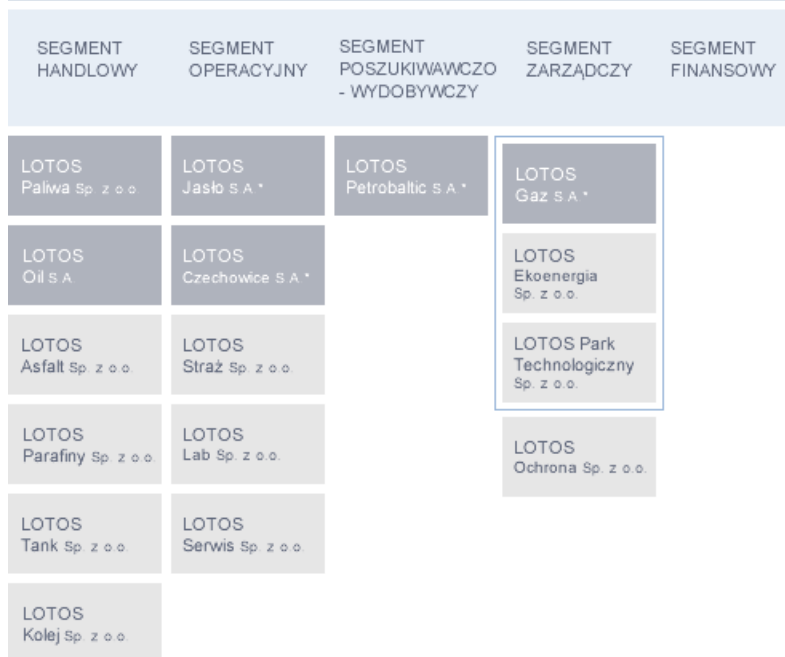
- LOTOS Paliwa,
- LOTOS Oil,
- LOTOS Asfalt,
- LOTOS Parafiny,
- LOTOS Kolej,
- LOTOS Tank.

Segment finansowy: zarządzany przez wiceprezesa Zarządu, dyrektora ds. ekonomiczno-finansowych, tj. szefa segmentu finansowego. W aktywności segmentu mieści się zarządzanie całokształtem działalności finansowej i rachunkowej grupy kapitałowej, w tym kreowanie polityki i monitorowanie obszaru wewnętrznych przepływów kapitałowych i dywidend, kreowanie i monitorowanie strategii finansowej, podatkowej i ubezpieczeniowej, zarządzanie procesem budżetowania i kontrolingu, nadzorowanie działań w zakresie organizacji finansowania programów rozwojowych grupy kapitałowej, koordynacja wdrażania i przestrzegania ładu korporacyjnego, wypracowanie i wdrożenie strategii zarządzania ryzykiem finansowym.

Grupa LOTOS, wśród spółek grupy kapitałowej, pełni rolę integratora kluczowych funkcji zarządczych i wspomagających.

Schemat obrazujący segmenty działalności Stan na dzień 31.12.2010 r.

Grupa LOTOS S.A.



■ w spółkach funkcjonują następujące organy: zarząd, rada nadzorcza, zgromadzenie wspólników/walne zgromadzenie akcjonariuszy

■ w spółkach funkcjonują następujące organy: zarząd, zgromadzenie wspólników

— w ramach segmentu zarządczego bieżący nadzór nad spółkami prowadzony jest przez Dyrektora ds. Zarządzania Aktywami

* razem ze spółkami zależnymi

W 2010 r.:

- przesunięto spółkę LOTOS Gaz S.A. z segmentu handlowego do segmentu zarządczego ze względu na planowane wygaśnięcie działalności (w styczniu 2011 r. Walne Zgromadzenie Akcjonariuszy Spółki podjęło decyzję o rozwiązaniu Spółki oraz postawieniu Spółki w stan likwidacji);
- w segmencie zarządczym nie widnieje na dzień 31.12.2010 r. spółka UAB LOTOS Baltija, ponieważ 100% jej akcji zostało sprzedanych LOTOS Petrobaltic S.A. dnia 09.12.2010 r. i od tego momentu Spółka przynależy do segmentu poszukiwawczo-wydobywczego;
- zmieniono formę prawną spółki LOTOS Ekoenergia S.A. z S.A. na Sp. z o.o.;
- w spółkach LOTOS Ekoenergia Sp. z o.o. oraz LOTOS Park Technologiczny Sp. z o.o. zlikwidowano organ rady nadzorczej;
- zmieniono nazwę spółki Przedsiębiorstwo Poszukiwań i Eksploatacji Złóż Ropy i Gazu „Petrobaltic” S.A. na LOTOS Petrobaltic S.A.